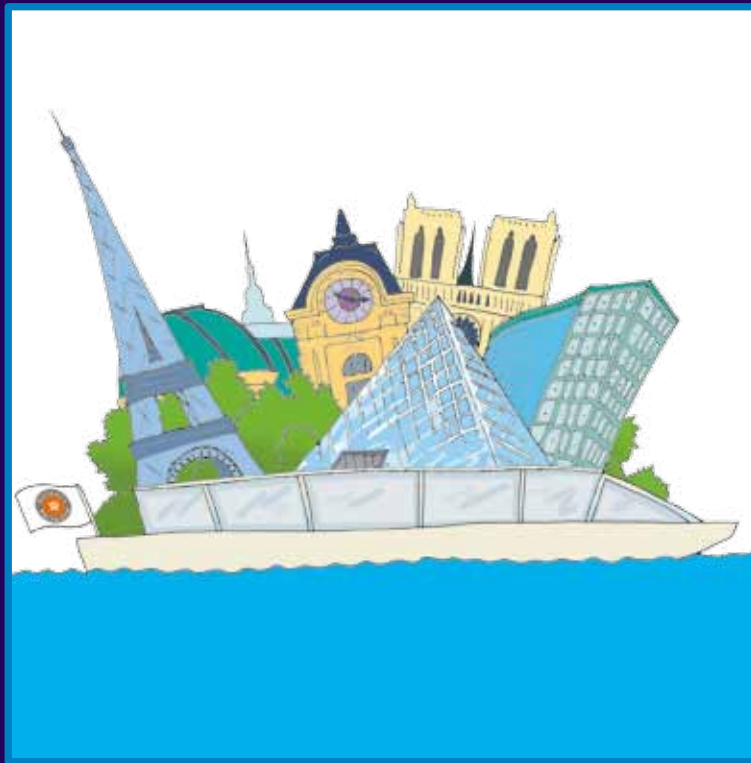


Paris

s'apprend en naviguant

Brochure à destination des adultes



Si Paris m'était conté

La visite de Paris est toujours une découverte. Au fil de l'eau, la ville se dévoile sous un nouveau jour, un moment d'émerveillement que les Bateaux Parisiens se proposent d'accompagner par ce livret rassemblant les différents repères historiques et géographiques de votre parcours.

Un document destiné aux enfants de tous âges permet également aux plus jeunes d'appréhender la visite de manière ludique et instructive, avec des activités et des jeux dont certaines des solutions se trouvent dans ce guide. Ces deux outils complémentaires permettent ainsi aux grands et aux petits de mettre en commun leurs nouvelles connaissances afin de profiter au mieux de cette expérience unique.

Votre guide en main, la croisière peut commencer...

Bon voyage avec les Bateaux Parisiens!

Sommaire



Page 3

Paris
et son histoire

ÉNIGMES 1 à 6



Page 8

Les monuments
du bord de Seine

ÉNIGMES 7 Et 8



Page 10

La Seine

ÉNIGMES 9 Et 10



Page 11

Les ponts

ÉNIGME 11



Paris et son histoire

L'histoire de Paris est intimement liée à la Seine, véritable berceau de la ville. À travers les âges, le fleuve a tour à tour protégé, sustenté et submergé les habitants d'une ville dont les évolutions et l'histoire ont laissé les traces d'un dynamisme inégalé. Voici un aperçu historique et architectural des bouleversements qui ont fait de Paris la ville extraordinaire que vous visitez aujourd'hui.

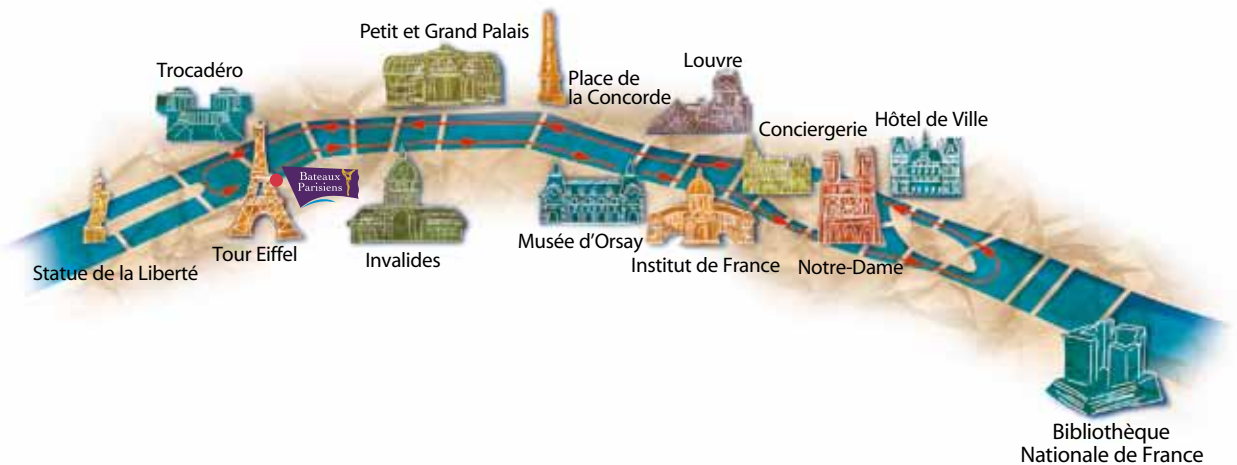
À l'origine

> ÉNIGMES 1 ET 2

L'Histoire de Paris commence à la préhistoire, avec une première présence humaine estimée à 500 000 ans avant Jésus-Christ.

Mais c'est vers 250 av. J.-C. que **la tribu celte des Parisii** s'installe sur l'actuelle **île de la Cité**, où, protégée par des marécages vaseux, elle se sent à l'abri de ses ennemis. L'île est ensuite conquise en 52 av. J.-C. par **les romains, qui donnent à Paris le nom de Lutèce**. La ville est alors reconstruite suivant le modèle d'une cité romaine, incluant thermes, arènes, amphithéâtre, forum, aqueduc et axes routiers. Pendant trois siècles, la paix règne et la ville se développe...

Plan de votre croisière





Les Grandes Invasions

À la fin du III^e siècle, les barbares atteignent la ville. Pour se protéger, les habitants se réfugient sur l'île fortifiée de la Cité. C'est à cette époque que Lutèce devient Paris. Puis les Huns, commandés par Attila, envahissent la ville en 451. Les habitants choisissent de fuir, mais une bergère, Geneviève, parvient à les convaincre de ne pas désertier, et l'ennemi finira par reculer. Depuis, **Sainte Geneviève** est la sainte patronne de Paris. Sa statue, située à proximité de l'île Saint Louis, veille toujours sur la ville.

Les Mérovingiens

En 486, Clovis 1^{er} réalise l'unité des peuples francs et en devient l'unique roi. Vainqueur des Romains, il choisit Paris pour capitale.

Childebert 1^{er}, le fils de Clovis, fonde en 558 l'abbaye de Saint-Germain, où seront enterrés les Mérovingiens. La vie à Paris se concentre alors sur l'île de la Cité et sur la rive droite de la Seine autour de la Grève, aujourd'hui **place de l'Hôtel de Ville**. C'est sur cette place que les hommes viennent battre le pavé à la recherche d'un travail journalier à bord des embarcations qui y sont amarrées (de là provient l'expression « faire la grève »).

Les Carolingiens et les invasions normandes

Aix-la-Chapelle prend la relève de Paris en devenant la capitale de l'empire de Charlemagne, consacré empereur de l'Occident en l'an 800. En 885, les grandes invasions normandes atteignent Paris : l'île de la Cité est assiégée pendant 13 mois. Charles le Chauve, petit fils de Charlemagne, organise alors la défense de la ville grâce à un système de fortifications. Finalement les Vikings sont repoussés, et Paris devient le symbole de la résistance. À cette époque, il n'existe encore que deux ponts sur la Seine, **le Petit Pont**, alors construit en bois, et le Grand Pont, aujourd'hui appelé **le Pont au Change**.

Le Moyen Âge

X^e-XIII^e siècles

> ÉNIGME 3

Couronné en 987, **Hugues Capet** fixe sa résidence sur l'île de la Cité. La ville prospère grâce à la navigation sur le fleuve. **En 1163, commence la construction de Notre-Dame, qui ne s'achèvera qu'en 1330.** Afin de protéger la ville, Philippe Auguste lance en 1180 **la construction d'une enceinte fortifiée à l'emplacement de ce qui deviendra le Louvre.** Il fait également paver les rues et bâtit les Halles, consacrées aux échanges commerciaux. À la fin du XIII^e siècle, sous le règne de Philippe le Bel, **Paris compte plus de 200 000 habitants** et les pouvoirs politique, religieux, économique et intellectuel y sont regroupés.



XIV^e-XV^e siècles

Le XIV^e siècle est traversé par des crises et des fléaux. **Les Anglais, qui désirent s'emparer du trône de France, provoquent la guerre de cent ans en 1337. Puis la population est décimée par la peste noire en 1348.** Après la révolte du peuple, Charles V retourne à Paris le 4 août 1358, et s'installe au **Louvre**. Il transforme ce château fort en demeure royale, et trace une nouvelle enceinte de Paris, entourée de hauts murs. En 1436 les Anglais occupent une partie de la France dont Paris. Mais les troupes de Charles VII, sacré roi en 1425, se rapprochent de la ville : la résistance contre les Anglais triomphe le 12 novembre 1437.

Les enfants aussi tirent parti de leur croisière. Pour tester vos connaissances et découvrir la ville avec eux, reportez-vous à la brochure de jeux qui leur est destinée. Le texte en gras correspond ici aux réponses à leurs énigmes. Le texte en italiques indique les monuments aperçus au fil de l'eau.

La Renaissance

Après ce passé tumultueux, Paris va peu à peu retrouver de sa superbe : la renaissance est marquée par une véritable révolution culturelle. La construction du **Pont Notre-Dame** s'étale de 1500 à 1511 ; l'Hôtel de Ville est reconstruit en 1533 ; le Louvre est détruit et reconstruit sous le règne de François I^{er}. Mais à la mort d'Henri II, son successeur, la France entre dans l'ère des guerres de religions, qui opposent catholiques et protestants. Le 24 août 1572, nuit de la Saint Barthélemy, le jeune roi Charles IX sous l'influence de la reine mère, Catherine de Médicis, donne l'ordre de massacrer les chefs protestants rassemblés à Paris. Le carnage, qui commence au Louvre dans les hôtels des princes protestants, vire à la guerre civile et s'étend en province, faisant des dizaines de milliers de victimes en seulement trois jours.

Henri IV et les bourbons

> ÉNIGME 4

Henri IV, surnommé «Le Bon Roi», a renoncé au protestantisme pour sauver sa vie la nuit de la Saint Barthélemy et se convertit au catholicisme pour succéder à Henri III en 1594. Il lance alors de grands travaux ; il fait agrandir le Louvre et les Tuileries, crée la place Royale en 1605 (l'actuelle Place des Vosges), transforme la Cité et Saint-Germain, et fait achever **le Pont Neuf** et l'Hôtel de Ville. La place Dauphine est construite en l'honneur du Dauphin, futur Louis XIII. En 1610 Henri IV

est assassiné par Ravaillac à sa sortie du Louvre, rue de la Ferronnerie. Louis XIII poursuivra l'œuvre de son père : il achève la Place des Vosges en 1612, et en 1614 **l'île aux vaches**, qui n'était alors qu'un champ de pâturage, **et l'île Notre Dame**, où avaient lieu les duels durant le Moyen Âge, **sont réunies pour former l'île Saint Louis.**

Le Roi Soleil

Devenu monarque absolu en 1661, Louis XIV décide de fuir la Fronde qui se dresse contre le pouvoir royal, et s'installe à Versailles où il fait construire un somptueux château. La direction des bâtiments est confiée à Colbert, qui plante les Champs-Élysées, parc champêtre pour le palais des **Tuileries**, et édifie les Invalides, la Salpêtrière et la place Vendôme. Il bâtit également des quais et érige des fontaines. Tous ces travaux d'embellissement sont repris sous Louis XV.



La Révolution française

La période troublée de la révolution n'est pas propice à la construction, et il faut attendre Bonaparte pour que Paris retrouve une certaine stabilité. Cependant, la prison de la Bastille, mise à sac et démolie par les sans-culottes, renaîtra de ses cendres : en effet, ses pierres seront récupérées et utilisées pour la construction du **Pont de la Concorde**, qui sera achevée en 1791.

Le Consulat et l'Empire

> ÉNIGME 5

Napoléon, sacré Empereur en 1804 dans la cathédrale Notre Dame, fait de Paris la capitale de son empire. Parmi les nouveaux bâtiments construits à cette époque on trouve l'Arc de Triomphe, la colonne Vendôme, la Madeleine et le Palais de la Bourse. Napoléon s'emploie également à améliorer la vie quotidienne des Parisiens en ouvrant des marchés et des abattoirs, en fournissant une meilleure distribution de l'eau, et en facilitant la circulation par le percement de nouvelles voies et la création de ponts sur la Seine. C'est aussi sous Napoléon que l'on donne des numéros aux bâtiments de Paris : ces numéros sont attribués selon la position des rues par rapport à la Seine. La coupole dorée des *Invalides* abrite depuis 1861 la crypte de son tombeau.



Le Second Empire

Les plus importantes transformations de la ville ont lieu sous le règne de Napoléon III, avec les projets du préfet de la Seine, le Baron Haussmann. Dans tous les quartiers, de larges voies sont créées ou transformées pour 'assainir' le dédale de la ville, qui s'ouvre à la circulation issue du développement des chemins de fer. La rue de Rivoli, les boulevards

Saint-Michel, Sébastopol, Magenta, Saint-Germain, et Malesherbes... Des quartiers entiers se réorganisent, notamment celui de l'Opéra, qui était jusqu'alors une véritable cour des miracles dans laquelle les forces de l'ordre craignaient de s'engager. Paris devient la capitale du luxe et le centre d'attraction de l'Europe. En 1861, la ville est découpée en 20 arrondissements.

La III^e République

> ÉNIGME 6

La guerre franco-allemande interrompt cette période en 1870 : Napoléon est fait prisonnier par les Prussiens, et la défaite entraîne la chute de l'Empire. Sous l'occupation des Allemands, le gouvernement se retire à Versailles. Estimant que le pouvoir officiel n'oppose pas une résistance suffisante à l'ennemi, la population se révolte.

Ce mouvement, dit de la Commune, prend rapidement un caractère révolutionnaire et se termine en bain de sang, entraînant la destruction de nombreux monuments. **L'Hôtel de Ville, le Palais des Tuileries et le Palais d'Orsay, siège de la Cour des comptes et du Conseil d'État, sont incendiés.** Sur les ruines du Palais d'Orsay, une gare est bâtie ; elle deviendra à son tour l'actuel **Musée d'Orsay.**

La Belle Époque



À la fin du XIX^e siècle, les grands travaux d'architecture et de restauration reprennent : la ville s'étend dans toutes les directions, et Paris bat au rythme des Expositions

Universelles. C'est à ces occasions que se construisent bon nombre des grands repères architecturaux de la ville : **la Tour Eiffel** en 1889 ; **le Grand Palais, le Petit Palais et le Pont Alexandre III** en 1900...

L'effervescence artistique durant les années folles confère à Paris sa réputation de capitale internationale des arts, et en fait un terreau fertile pour la constitution de mouvements artistiques populaires, parmi lesquels « Les Montparnos » et « l'École de Paris ».

Le 19 juillet 1900, la première ligne de métro est inaugurée. Elle n'échappera pas, en janvier 1910, à la Grande Crue qui submerge les ponts et inonde les rues de la ville.



Le XX^e siècle

La Grande Guerre

En septembre 1914, les Allemands sont à 40 km de Paris. Des mitrailleuses sont placées sur la Tour Eiffel pour s'opposer aux bombardements aériens: le 2 septembre, le gouvernement quitte Paris pour Bordeaux. Après une semaine de combats acharnés, l'ennemi finit par reculer; Paris est sauvé et devient l'arrière du front où les troupes viennent se reposer. Durant les quatre années de guerre, Paris reçoit 746 bombes, souvent de faible puissance, et 303 obus de la «Grosse Bertha», énorme canon Allemand tapi dans la forêt de Compiègne. À la fin de la guerre, la tombe du soldat inconnu est installée sous l'Arc de Triomphe.

L'entre-deux-guerres

La paix revenue, il est temps de corriger un certain nombre de problèmes urbains. Les fortifications ayant prouvé leur inefficacité face aux canons allemands, elles sont supprimées à partir de 1919. Puis, entre 1927 et 1934, un premier effort de construction d'habitations pour des loyers modérés est entrepris pour la ville et sa périphérie immédiate. L'architecte Le Corbusier, grand admirateur de l'œuvre du Baron Haussmann, essaye de modifier l'urbanisme de Paris avec un projet qui prévoit de raser le centre de la capitale pour y établir un grand axe autoroutier. Il imagine également des tours d'habitations de 60 étages, qui nécessiteraient de raser les quartiers du Marais et du Temple, à l'exception de quelques églises! Paris entre dans l'ère du moderne: **le Palais de Chaillot**, construit en 1937, en est un bel exemple.

La Seconde Guerre Mondiale

Pendant les 9 premiers mois du conflit, la France et l'Allemagne s'observent, ce qui donne le temps de protéger les monuments et de mettre à l'abri les collections d'art de la ville. Les Allemands entrent dans Paris le 14 juin 1940, et occupent la ville jusqu'en 1944. Les statues de bronze sont presque toutes fondues par l'occupant pour en récupérer le métal. En 1944, la ville se libère elle-même: les combats durent du 19 au 30 août. Le 25 août, à l'Hôtel de Ville, le Général de Gaulle prononce un discours resté célèbre, puis descend les Champs-Élysées avec les chefs de la Résistance. Vaincu, Hitler, qui jusqu'alors avait choisi de préserver Paris, ordonne sa destruction. Mais le commandant en charge refuse l'ordre, sauvant ainsi la ville et son patrimoine.

De l'après-guerre à nos jours

À l'issue de la guerre, la population de Paris a chuté au niveau de 1936, et la reconstruction du pays ne permet pas de grands travaux pour la ville avant 1949.

Échaudé par les projets architecturaux projetant la démolition de quartiers entiers au centre Paris, l'écrivain et ministre de la Culture André Malraux fait classer le quartier du Marais «secteur sauvegardé» en 1969 pour empêcher toute destruction.

C'est néanmoins à cette époque que la capitale prend le visage d'une métropole internationale. La ville se dote d'une liaison autoroutière, d'aéroports internationaux, et d'infrastructures hôtelières à la mesure d'un tourisme de masse en pleine expansion. Le Boulevard Périphérique est entrepris et les voitures accèdent aux **voies surberges** de la rive droite. Un premier building en verre, la tour Montparnasse, est inauguré en 1973. Construite sur l'emplacement des deux premières gares, dites de l'Ouest, l'un de ses 25 ascenseurs est classé parmi les plus rapides d'Europe: 56 étages en 38 secondes!

En 1969, le Président Georges Pompidou fait construire en plein cœur de la ville un centre d'Art et de Culture à l'apparence ultramoderne: le Centre Pompidou est inauguré en 1977 et son allure inhabituelle fait scandale. Toutefois le centre Beaubourg deviendra rapidement l'un des principaux points d'attraction de la ville, pour les touristes comme pour les parisiens.

Le projet de doter Paris d'un grand centre d'affaires à La Défense débute en 1958, mais le plan du projet n'est adopté qu'en 1968. Dessinée par l'architecte danois Johan Otto Von Spreckelsen pour faire le lien avec l'axe des Champs-Élysées, la Grande Arche est inaugurée en 1989 par le Président Mitterrand. Parmi les autres grands chantiers de son mandat, on retiendra la Pyramide en verre du Louvre, la Géode du Musée des Sciences et de l'Industrie de la Villette, l'Opéra de la Bastille, la Bibliothèque Nationale de France et **l'Institut du Monde Arabe**, imaginé par Jean Nouvel.

La question de la modernisation de la ville et de l'introduction de tours d'habitations est encore d'actualité, et les avis restent partagés. Mais le Paris des cartes postales est préservé, et la ville est toujours la plus visitée au monde, la plus filmée aussi... Un riche patrimoine que l'on devine être à l'origine de son succès.

Les monuments du bord de Seine

La Tour Eiffel

Avec 2 millions de visiteurs la première année, on en compte aujourd'hui plus de six millions par an. La Tour Eiffel est le monument le plus visité de France.

Construite le 31 mars 1889 pour l'Exposition Universelle qui devait célébrer le centenaire de la Révolution française, sa construction durera 2 ans (1887 – 1889). Elle est composée de 18038 pièces métalliques et de 2 500 000 rivets. Son poids est de 10 100 tonnes. Elle mesure 324 m de haut et compte 1 665 marches.

Le Louvre

Château médiéval, palais des rois de France, musée depuis deux siècles, le palais du Louvre s'est construit sur plus de 800 années d'histoire. Du château fort de Philippe-Auguste (1190) à l'achèvement du «Grand Dessein» (1870), le Louvre n'était pourtant pas destiné à devenir un musée. Du jour où, sous Louis XIV, le Louvre se vide de l'essentiel de ses occupants, sa vocation de «palais des arts» s'impose. Dès 1747 est émise l'idée d'un palais des Muses, ou «Muséum», où l'on pourrait voir les collections royales. Les collections se construisent en rapatriant les œuvres d'autres musées, d'Académies et d'églises de France, et des pays où l'on remporte des guerres. Depuis son inauguration en 1857, le Louvre subit de nombreuses modifications; notamment le grand escalier (1934) que va dominer la Victoire de Samothrace, et l'antichambre d'Henri II dont le plafond reçoit une composition de Georges Braque en 1953. Le Louvre, devenu musée national, poursuit tout au long du XX^e siècle l'enrichissement de ses collections et leur mise en valeur. En 1986, l'essentiel des œuvres postérieures à 1848 est transféré au Musée d'Orsay.

Les travaux du Grand Louvre

Le projet «Grand Louvre» représente plus de quinze ans de travaux (1981-1999). Son ambition est à la fois muséologique, architecturale et urbaine: il s'agit d'agrandir et de moderniser le musée du Louvre et le Musée des Arts Décoratifs, de mettre en valeur le palais et d'ouvrir l'ensemble sur la ville.



C'est l'architecte sino-américain Leoh Ming Pei qui prend en charge la première grande partie de la conception de modernisation du musée. La construction au centre de la cour Napoléon d'une grande pyramide entourée de jeux d'eau, marque désormais l'entrée du nouveau musée.



Le Musée d'Orsay

> ÉNIGME 7

Le Musée d'Orsay était une gare, construite en 1898.

À partir de 1939, la gare ne devait plus desservir que la banlieue, ses quais étant devenus trop courts à cause de l'électrification progressive des lignes de chemin de fer et l'allongement des trains. Le bâtiment sert ensuite de théâtre, puis de salle de ventes jusqu'en 1970. Menacé de démolition et de remplacement par un grand hôtel moderne, la décision de construire le Musée d'Orsay est prise en 1977. Il est ouvert au public le 6 décembre 1986.

Aujourd'hui le musée montre la création artistique du monde occidental de 1848 à 1914 dans toute sa diversité. Il a été constitué de collections nationales provenant du musée du Louvre, du Musée national d'Art moderne, ainsi que du musée du Jeu de Paume pour ce qui concerne les œuvres impressionnistes.

Notre Dame de Paris

> ÉNIGME 8

L'histoire de la Cathédrale de Notre-Dame commence au Moyen Âge avec l'évêque de Sully, qui souhaitait que Paris possède une belle et grande cathédrale. Elle est érigée sur l'île de la Cité, et **sa construction dure environ deux cents ans**. Cette cathédrale de style gothique sera le théâtre de grands événements, comme le dépôt de la couronne d'Épines par Saint-Louis, la révision du procès de Jeanne d'Arc et le sacre de l'empereur Napoléon en 1804.

À travers les âges, Notre Dame va subir de graves dégradations. Pendant la Révolution, elle est profanée et ravagée. Puis, sans doute grâce à Victor Hugo et à son roman «Notre-Dame de Paris» dans lequel il défend la cathédrale, celle-ci retrouve de sa notoriété auprès du roi Louis-Philippe. Celui-ci nomme alors les architectes Viollet-le-Duc et Jean-Baptiste-Antoine Lassus pour la restaurer. Viollet-le-Duc, un autodidacte âgé de tout juste vingt-huit ans au début du projet, poursuivra seul les travaux de réfection à la mort de son collaborateur. Enfin, l'architecte n'hésitera pas à donner son visage à l'une des statues qui entourent la flèche de la cathédrale !

Au cours du XIX^e siècle, le baron Haussmann fait exproprier et détruire toutes les maisons bâties autour de la cathédrale afin de mieux en dégager la façade.

Aujourd'hui, on peut y admirer les trois gigantesques portails ornés de statues qui étaient autrefois rehaussées de couleurs, les rosaces et les trésors de la grande nef. On peut également y écouter les plus grandes orgues de France, ou profiter de la vue imprenable sur la rive gauche depuis le haut de ses tours.

Enfin, on retiendra que le parvis de la cathédrale sert de « point zéro » pour mesurer toutes les routes de France.

L'Hôtel de Ville



L'emplacement de l'Hôtel de Ville est le même depuis plus de trois siècles et demi. En 1357, Étienne Marcel, prévôt des marchands, achète place de Grève un hôtel, la « Maison aux piliers ». En 1533, François 1^{er} décide de doter Paris d'un Hôtel de Ville digne des Parisiens. Il désigne deux architectes, Dominique de Cortone et Pierre Chambiges pour concevoir les plans du bâtiment haut. La construction commence en 1533 et s'achève en 1628, sous Louis XIII. En 1835, deux pavillons d'angle reliés à la façade sont ajoutés.

Cet Hôtel de Ville, qui fut le témoin d'événements historiques sous la Révolution française, connaîtra une fin tragique. En mai 1871, lors de l'insurrection de la Commune, les Parisiens l'incendient et le bâtiment brûle pendant huit jours. À la fin du soulèvement, le gouvernement décide de le reconstruire. Le bâtiment est érigé en huit ans, et inauguré le 13 juillet 1882. On maintient alors sa double fonction de siège de l'administration municipale et de lieu de grandes réceptions. La splendeur reconquise annonce un nouvel essor politique : l'administration de la Ville de Paris est d'abord assurée par un préfet, puis une loi votée en 1975 fait de Paris une commune comme les autres, permettant aux Parisiens d'élire leur maire.

La Seine et son histoire

La visite de Paris au fil de l'eau offre un regard unique, sur une ville tout aussi unique. Mais la Seine ne fait pas que tracer le parcours de la croisière ; elle est à l'origine et au centre de l'histoire de la ville de Paris.

Géographie

> ÉNIGME 9

La Seine prend sa source au plateau de Langres situé à l'est, et s'écoule vers le nord-ouest pour aller se jeter dans la Manche, 776 km plus loin : Paris se situe à mi-chemin.

Le nom de la Seine trouve son origine chez une déesse romaine appelée Sequana, du mot celtique «squan», qui signifie «semblable au serpent». Ce nom fait sans nul doute référence à son trajet sinueux.

La confrérie des marchands

> ÉNIGME 10



Le contrôle de la navigation, première source de richesses, assure dès le I^{er} siècle un important pouvoir à la confrérie des marchands. Son rôle est d'assurer le contrôle des marchandises entrant et sortant de Paris. Cette corporation, dont la première mention date de 1211, donne naissance à la bourgeoisie urbaine qui gère l'administration parisienne : les prévôts des marchands et les échevins sont choisis parmi ses membres. Les

emblèmes de Paris adoptent les symboles de cette confrérie. De nos jours encore, les armes figurent un **bateau et la devise «Fluctuat nec mergitur» («Il tangue mais ne sombre pas»).**

Paris, 2^e port fluvial d'Europe

Reliant l'Île-de-France et la Champagne à la mer du Nord, la Seine est la voie navigable la plus fréquentée de France, avec 21,3 millions de tonnes de marchandises y transitant chaque année. Si les grands sites portuaires sont situés en dehors de Paris, à Gennevilliers, Bonneuil-sur-Marne et Limay, une quinzaine de ports linéaires subsistent intra muros, comme le pont Victor (rive gauche), permettant d'acheminer les matériaux de construction et d'évacuer les déblais.

Les crues et les inondations de la Seine

Parfois, le niveau du fleuve monte très haut. La première grande inondation de Paris remonte à l'an 585. En 1658, la Seine atteint 9 mètres. La ville dispose d'un moyen de suivre l'évolution de la hauteur de la Seine : la statue du «Zouave», située au pont de l'Alma. Quand en 1910 la barbe du Zouave émergeait à peine des flots, le niveau de l'eau atteignait 8,62 mètres.



Les Ponts

Les ponts de Paris sont autant de témoignages de l'Histoire française : tantôt symboles d'alliance avec des pays amis, hommages aux grands hommes de leur époque, ou lieux de commerce et d'habitation... Ils ont, pour la plupart, été détruits, reconstruits ou modifiés au cours du temps. Les rives de la Seine et les ponts de la capitale sont inscrits au patrimoine mondial de l'Unesco depuis 1991.

Jusqu'au Moyen Âge, on traversait la Seine au moyen de bacs. Il n'y avait alors que deux ponts, le Grand pont (au nord de l'île de la cité) et **le Petit pont** (au sud). Ce dernier fut détruit à plusieurs reprises lors des invasions, et ce n'est qu'en 1196 qu'il fut reconstruit en pierre : le pont actuel est le plus petit pont de Paris.

Au Moyen Âge, donc, alors que l'on construit **le Pont Saint-Michel** au sud, **le Pont Notre-Dame** est construit au nord, sur l'emplacement de l'ancien Grand pont. Mais ces ponts construits en bois et surmontés de boutiques et de maisons à l'esthétique avant-gardiste (premières maisons de Paris à porter des numéros en chiffres romains) étaient très fragiles, si bien qu'ils furent détruits à plusieurs reprises par les incendies, les glaces, les accidents de bateau ou les crues.

> ÉNIGME II

L'activité foisonne sur les ponts, ce qui donne lieu à l'instauration d'un droit de passage, exception faite pour les saltimbanques, autorisés à traverser les ponts gratuitement sous la condition de faire réaliser un petit tour par leur singe. **C'est là l'origine de l'expression «payer en monnaie de singe».**

Le Pont au Change est l'un des plus anciens ponts de Paris. En 1141, Louis VII y établit le change, puis, au XVII^e siècle, il est flanqué de part et d'autre de maisons de pierre de cinq étages où s'établissent changeurs et orfèvres. Ces maisons seront démolies en 1788.

C'est également au XVII^e siècle que de nouveaux ponts sont construits. **Le Pont Neuf**, le plus vieux pont de Paris, est achevé en 1606, et devient le premier pont à ne pas être surmonté de maisons. Restauré depuis 1998, le Pont Neuf a été habillé par CHRISTO en 1985 de 40 000m²

de toile tissée. Pour fixer les 13 076 m de corde et les 12,1 tonnes de chaînes d'acier qui encerclaient les piliers à 1m de fond, cet habillage a mobilisé 300 ouvriers : alpinistes, plongeurs, hommes-araignées et élaqueurs !

Ouvert à la circulation en 1835, **le Pont du Carrousel** abritait des bureaux de péages dans les quatre piédestaux à chaque entrée du pont. Les quatre statues qui ornent le pont – symbolisant l'Abondance, l'Industrie, la Seine, et la ville de Paris – n'y seront installées que 11 ans plus tard.

Le Pont Alexandre III, du nom de l'un des derniers Tsars russes, est un bel exemple de la fonction de témoignage qu'endossent les ponts «symboles». Sa construction commence à la fin du XIX^e, et marque d'abord l'alliance entre la France et la Russie. À la base des pylônes placés à chacune des extrémités du pont, des statues allégoriques retracent quatre grandes périodes historiques : la France de Charlemagne, de la Renaissance, sous Louis XIV et enfin la France contemporaine.



Le 37^e pont de Paris, entre Bercy et la Bibliothèque Nationale de France, est une passerelle sans piliers vouée à la promenade : il s'agit du quatrième pont pour piétons de Paris. Dessiné par l'architecte autrichien Dietmar Feichtinger, le pont sera le trait d'union entre ces deux quartiers en plein essor.





Accès Bateaux Parisiens :
Métro Bir-Hakeim
Parking gratuit
(selon disponibilités)

Au pied de la Tour Eiffel

Croisières promenade • Café Marine • Croisière Enchantée • Croisière Déjeuner
Croisière Dîner • Croisières à la Carte

Port de la Bourdonnais 75007 Paris
Tél.: 0825 01 01 01 (0,15€/min) • www.bateauxparisiens.com

